

# TUNNEL LINER FORM

## C1250



### INSTRUCTIONS

1. Tunnel Liner Form models realistic blasted rock inside tunnels and works for single or double track. For single track, shorten length of Form by folding short, top section onto main Tunnel Liner Form (Fig. 1). For double track, use the entire form.
2. Prepare Lightweight Hydrocal®\* Plaster (C1201), Shaper Sheet® Plaster (C1180) or Super Strength Plaster™ (C1199) according to package instructions. Using a spatula, fill outside of Form with plaster. Make sure plaster is smooth, level and even with side ridges of Form (Fig. 2). **NOTE:** We suggest using the Plaster Mixing Set (C1187) for easy preparation of plaster products and cleanup.
3. Allow tunnel liner casting to dry thoroughly before removing from Tunnel Liner Form. To remove, pull out on sides of Form.
4. Make as many tunnel liner sections as desired. Tunnel liner sections can run the length of the tunnel or just along the visible area.
5. If using tunnel liner castings with Tunnel Portals, sand edges of castings and test-fit before installing. Use a hobby knife or sandpaper to reshape casting.
6. Attach tunnel liner sections along the top with a strip of wet Plaster Cloth (C1191-C1193, C1203) (Fig. 3). This acts as a hinge and allows for lifting one half of the tunnel liner for servicing track (Fig. 4). Attach individual, non-lifting sections with Lightweight Hydrocal, Shaper Sheet Plaster or Super Strength Plaster and reinforce with Plaster Cloth. **NOTE:** Before applying plaster products, wet adjoining tunnel liner sections.
7. Color with Earth Colors™ Liquid Pigment (C1215-C1223, C1228, C1229). Let castings dry 24 hours before coloring.
8. Attach stationary side of liner to layout with Lightweight Hydrocal, Shaper Sheet Plaster or Super Strength Plaster.

\*Hydrocal is a U.S. Gypsum registered trademark.

### INSTRUCTIONS

1. Forme tunnel doublure (Tunnel Liner Form) modèles réaliste roche abattue à l'intérieur des tunnels et travaille pour la voie simple ou double. Pour la voie unique, raccourcir la longueur de forme en pliant une section courte, haut sur formulaire de doublure de tunnel principal (Fig. 1). Pour la double voie, utiliser la totalité du formulaire.
2. Préparer le plâtre Lightweight Hydrocal®\* (C1201), plâtre Shaper Sheet (C1180) ou Super Strength Plaster (C1199) selon les instructions sur l'emballage. À l'aide d'une spatule, remplissez en dehors de la forme avec du plâtre. Assurez-vous qu'il est lisse, plane et même avec des crêtes côté du formulaire (Fig. 2). **REMARQUE :** Nous vous suggérons d'utiliser le plâtre mélangeur ensemble (Plaster Mixing Set, C1187) pour une préparation facile des produits de plâtre et de nettoyage.
3. Laissez le casting liner tunnel sécher complètement avant de retirer de la forme de revêtement de tunnel. Pour enlever, tirez sur les côtés du formulaire.
4. Faire comme beaucoup tunnel de sections de revêtement comme vous le souhaitez. Les sections de ligne tunnel peuvent exécuter la longueur du tunnel, ou juste le long de la zone visible.
5. Si à l'aide de moulages de doublure de tunnel avec des portails de tunnel, poncer les bords des pièces moulées et vérifier avant d'installer. Utilisez un couteau hobby ou papier de verre pour remodeler la coulée.
6. Joindre les sections de revêtement du tunnel le long de la partie supérieure avec une bande de humide tissu plâtre (Plaster Cloth, C1191-C1193, C1203) (Fig. 3). Cela pourrait agir comme une charnière et permet un levage de la moitié de la cocotte de tunnel pour l'entretien suivi (Fig. 4). Joindre personne, non-levage coupes avec plâtre Lightweight Hydrocal, plâtre Shaper Sheet et Super Strength Plaster, et renforcer avec tissu plâtre. **REMARQUE :** Avant d'appliquer les produits de plâtre, humide adjacent sections de revêtement de tunnel.
7. Couleur avec Earth Colors pigment liquide (C1215-C1223, C1228, C1229). Pièces moulées sécher 24 heures avant la coloration.
8. Fixer stationnaire de doublure à disposition avec Lightweight Hydrocal plâtre, plâtre Shaper Sheet ou Super Strength Plaster.

\*Hydrocal est un U.S. Gypsum marque déposée.

### INSTRUCCIONES

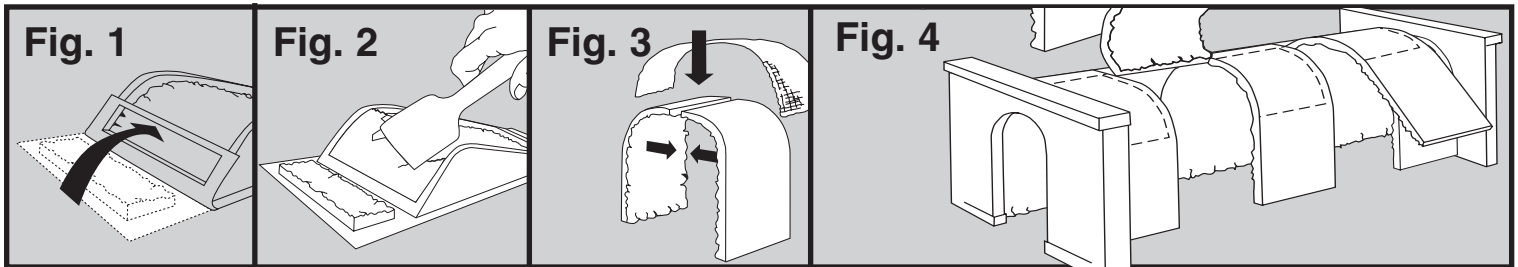
1. Tunnel Liner Form (molde para túneles) modela de forma realista la roca volada en el interior de túneles y sirve para vías únicas o dobles. Para una vía, acortar la longitud del Form doblándolo corto, con la parte superior sobre el Tunnel Liner Form (Fig. 1). para doble vía, utilice la forma entera.
2. Prepare yeso Lightweight Hydrocal®\* (C1201), yeso Shaper Sheet (C1180) y Super Strength Plaster (C1199) según las instrucciones del paquete. Usando una espátula, rellene el exterior del Form con yeso (Fig. 2). Asegúrese de quede lisa y nivelada, incluso con los cantos laterales del molde. **NOTA:** Se sugiere utilizar el set Plaster Mixing (C1187) para la fácil preparación de yeso y limpieza.
3. Dejar secar la aplicación del Tunnel Liner completamente antes de retirarla del molde. Para quitarla, tire de los lados del molde.
4. Haga tantas secciones de Tunnel Liner como desee. Las secciones de Tunnel Liner pueden recorrer toda la longitud del túnel o sólo a lo largo de la zona visible.
5. En caso de usar las secciones de Tunnel Liner con Tunnel Portals (portales de túnel), lije los bordes de los modelos creados y pruebe el ajuste antes de instalarlos. Utilice un Cutter o papel de lija para remodelar el modelo creado.
6. Conecte las secciones de Tunnel Liner creadas a lo largo de la parte superior con una tira húmeda de Plaster Cloth (C1191-C1193, C1203) (Fig. 3). Esto actúa como una bisagra y permite una elevación media del Tunnel Liner para la vía de servicio (Fig. 4). Unir las secciones individuales y sin inclinación con Lightweight Hydrocal, yeso Shaper Sheet o Super Strength Plaster y reforzar con Plaster Cloth. **NOTA:** Antes de aplicar productos de yeso, remoje las secciones de Tunnel Liner adyacentes.
7. Coloree usando pigmento líquido Earth Colors (C1216-C1223, C1228, C1229). Déjelo secar 24 horas antes de aplicar el color.
8. Una el lado fijo del Tunnel Liner al diseño con Lightweight Hydrocal, yeso Shaper Sheet o Super Strength Plaster.

\*Hydrocal es un U.S. Gypsum marca registrada.

### ANWEISUNGEN

1. Das Tunnelinnenwand-Bausystem "Tunnel Liner Form" erlaubt die realistische Nachbildung der Tunnelinnenwand, wie sie in Tunneln vorkommt, die durch Fellsprengung getrieben wurden. Sie eignet sich für den eingleisigen sowie auch für den doppelgleisigen Tunnelbau. Für eingleisige Tunnel wird der kurze, obere Abschnitt der Gießform einfach zurückgeklappt (Fig. 1). Für zweigleisige Tunnel kommt die ganze Gießform zur Verwendung.
2. Gips (Lightweight Hydrocal®\* Plaster, C1201), Formungsblattgips (Shaper Sheet Plaster, C1180) oder superstarken Gips (Super Strength Plaster, C1199) nach beiliegender Anweisung vorbereiten. Mit dem Spachtel die äußere Seite der Gießform mit Gips ausfüllen (Fig. 2). Darauf achten, dass die aufgetragene Gipsmasse glatt und gleichmäßig verteilt wird und mit den Gießformkanten bündig abschließt. **HINWEIS:** Hierzu empfehlen wir das Gipsvermischungsset "Plaster Mixing Set" (C1187) für die mühelose Vorbereitung bis hin zum Säubern.
3. Fertige Tunnelinnenwandteile vollständig austrocknen lassen, bevor sie von der Gießform entfernt werden. Dies geschieht, indem man die Seiten der Gießform vorsichtig auseinander zieht.
4. Es kann eine beliebige Anzahl Tunnelinnenwandteile geformt werden. Die fertigen Teile können zur durchgehenden Auskleidung des Tunnels verwendet werden oder nur dort, wo sie sichtbar sind.
5. Vor dem Einbau von Tunnelportalen auf Passgenauigkeit zwischen diesen und den anschließenden Innenwandteilen achten, notfalls letztere mittels Schleifpapier oder Bastelmesser nachbearbeiten.
6. Beidseitige Innenwandteile am Scheitel entlang mit einem Streifen befeuchteten "Plaster Cloth" Gipstuch (C1191-C1193, C1203) zusammenbinden. Durch die resultierende Scharnierwirkung funktioniert dann eine Tunnelinnenwand-Längsseite als Öffnungsklappe, z.B. für Wartungsarbeit am Tunnelgleis (Fig. 4). Auf der nichtöffnenden Seite Innenwandteile einzeln mit Lightweight Hydrocal, Shaper Sheet Plaster oder Super Strength Plaster in endgültiger Lage befestigen. **HINWEIS:** Vor der Anbringung von Gipserezeugnissen angrenzende Innenwandteile befeuchten.
7. Mit flüssiger Farbe "Earth Colors Liquid Pigment" (C1215-C1223) einfärben. Vor der Einfärbung die vorgeformten Innenwandteile 24 Stunden austrocknen lassen.
8. Die Innenwandteile, die nicht als Öffnungsklappen dienen sollen mittels Gipsorte Lightweight Hydrocal, Shaper Sheet Plaster oder Super Strength Plaster auf der Anlage befestigen.

\*Hydrocal ist ein geschütztes Warenzeichen der U.S. Gypsum.



**CAUTION:** Tools recommended. Use with care.

**MODELING AND CARE INFORMATION:** This product suggests the use of materials that may stain or cause damage. Take care to cover project area and clothing appropriately. Follow recommendations for use and cleanup.

**Model making product. Not a toy! Not suitable for children under 14 years! / Produit pour le modélisme. Pas un jouet! Pas adapté aux enfants de moins de 14 ans! / Producto para modelismo. No es un juguete! No adecuado para niños menores de 14 años! / Modellbauartikel. Kein Spielzeug! Nicht geeignet für Kinder unter 14!**